

石嘴山市大武口区沟口街道详细规划（2023-2035年）

（公众征求意见版）

委托单位：石嘴山市大武口区沟口街道办事处

编制单位：宁夏朗石规划建筑设计院有限公司

编制时间：二零二三年十二月

目 录

第一章 总则	1	第八章 居民点规划布局	10
1.1. 规划原则	1	8.1. 建筑设计引导	10
1.2. 规划范围	1	8.2. 风貌引导	11
1.3. 规划期限	1	第九章 基础设施和公共服务设施布局	11
第二章 现状分析	2	9.1. 基础设施规划	11
2.1. 区位条件	2	9.2. 公共服务设施规划	15
2.2. 土地利用现状分析	2	第十章 防灾减灾规划	15
第三章 规划定位与目标	2	第十一章 规划实施	16
3.1. 规划定位	2	11.1. 近期行动计划	16
3.2. 规划目标	2	11.2. 规划实施保障	19
3.3. 规模确定	3		
第四章 国土空间总体布局	3		
4.1. 底线约束	3		
4.2. 国土空间格局	4		
4.3. 用地结构与规划布局	4		
4.4. 建设用地用途管制	5		
第五章 产业发展规划	6		
5.1. 产业总体布局	6		
5.2. 主导产业发展方向	6		
5.3. 产业发展策略	7		
5.4. 第一产业发展规划	7		
5.5. 第二产业发展规划	7		
5.6. 第三产业发展规划	8		
5.7. 产业融合发展路径	8		
第六章 国土综合整治与生态保护修复	9		
6.1. 国土综合整治	9		
6.2. 生态保护与修复目标	9		
6.3. 生态保护修复措施	9		
第七章 历史文化保护利用及传承	9		
7.1. 建立历史文化遗产保护体系	9		
7.2. 强化历史文化保护线管控	10		

第一章 总则

1.1. 规划原则

(1) 多规合一，全域统筹。坚持战略思维、全局思维、综合思维，通盘考虑土地利用、产业发展、居民点布局、人居环境整治、生态保护和历史文化遗产，统筹村域空间管控、要素布局、项目计划、实施引导，实现各类规划有机融合，规划范围全域覆盖。

(2) 底线约束，绿色发展。坚持节约优先、保护优先，保障生态安全和粮食安全，严格落实上位规划管控性要求和约束性指标，优先明确不能进行开发建设的空间范围，优先确定需要保护的各类空间要素，优先挖掘利用存量建设空间，推动形成绿色发展方式和生活方式。

(3) 因地制宜，彰显特色。坚持以多样化之美，注重地域特色，尊重文化差异，保留特有的农业景观、自然生态景观、乡土文化，因地制宜开展规划编制。

(4) 以人为本、提升品质。坚持以“人民为中心”的理念，科学布局生态空间、生产空间、生活空间，盘活空间与产业资源，提升人居环境品质，改善基础设施和公共服务设施服务能力与水平，推动城乡融合高质量发展。

(5) 尊重民意，多方参与。按照“部门合作、公众参与、科学决策”的方式，坚持落实责任、部门协同，强化全过程公众参与，建立专家咨询机制，发挥不同领域专家的作用，提高规划科学的决策水平。

1.2. 规划范围

规划范围为沟口街道全部国土空间。辖区总面积 4006.68 公顷。



图 1-3-1 规划范围图

1.3. 规划期限

规划期限原则上与上位国土空间规划保持一致。本次规划期限为 2023-2035 年，基期年为 2023 年，近期至 2025 年，远期至 2035 年。

第二章 现状分析

2.1. 区位条件

沟口街道位于大武口区东部，是大武口区东侧的门户。西依贺兰山，东临包兰铁路、北接惠农区简泉农场，南靠长兴街道及星海湖。

辖区内 110 国道（世纪大道）和 110 国道（西环线）、滨湖大道、302 省道、包兰铁路过境而过，形成“三横一纵”的过境交通干线。在建的乌玛高速和包银高铁连接南北，乌玛高速在 302 省道处设有出入口，交通区位优势十分明显。

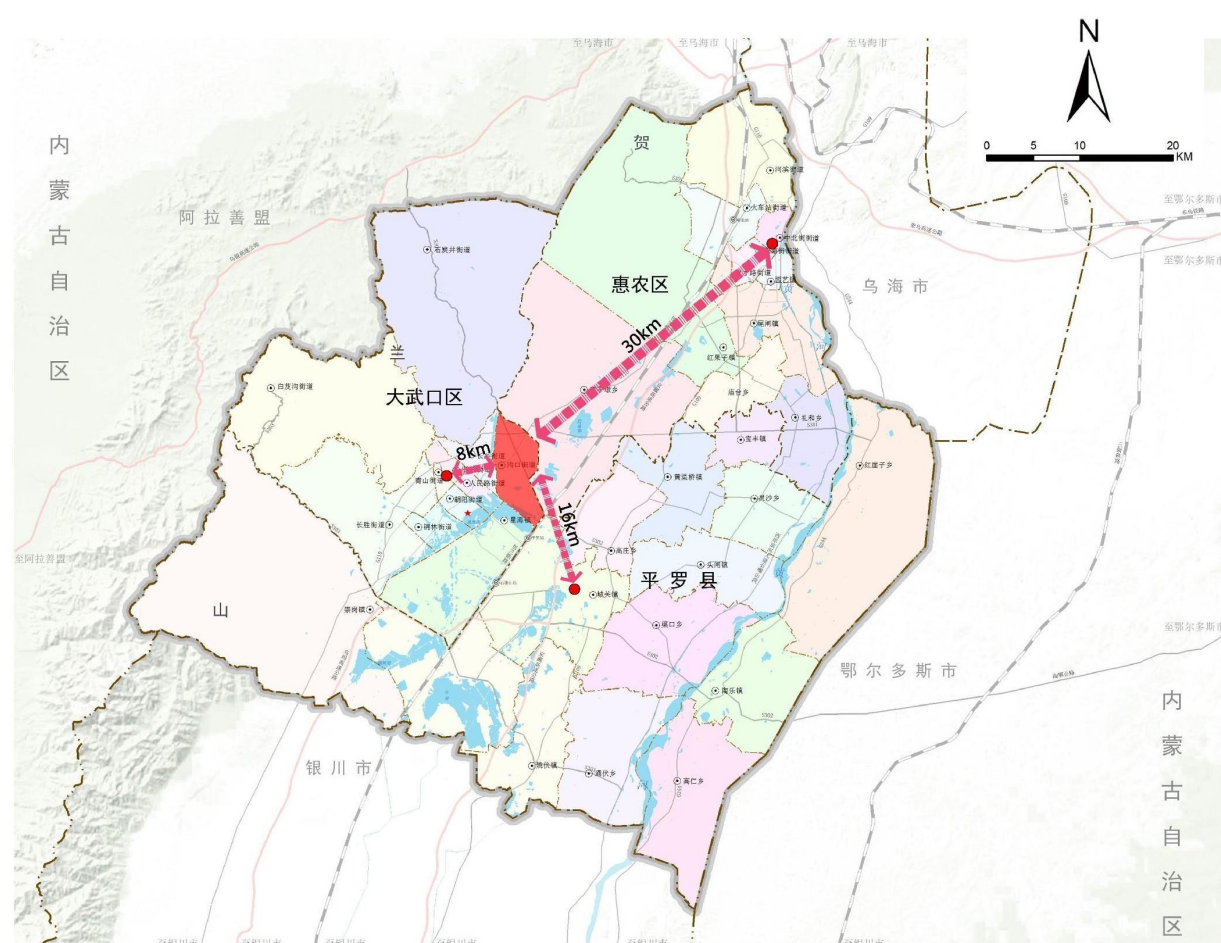


图 2-2-2 微观区位图

2.2. 土地利用现状分析

沟口街道现状总用地面积 4006.68 公顷，其中农用地面积为 3354.72 公顷，占总用地面积 83.84%，其中耕地面积为 1306.59 公顷，占总面积 31.50%；建设用地面积 514.40 公顷，占总用地面积 12.84%。

街道用地权属情况：沟口街道土地权属包括宁煤集团（含一矿农场、二矿农场、三矿农场、农林处）、石嘴山监狱、安置农场、大武口区教体局、沟口街道直属。其中宁煤集团土地权属面积 1343.04 公顷，占总用地面积 33.52%；石嘴山监狱土地权属面积 1922.60 公顷，占总用地面积 47.98%；安置农场土地权属面积 102.30 公顷，占总用地面积 2.55%；大武口区教体局土地权属面积 30.23 公顷，占总用地面积 0.75%；沟口街道直属土地权属面积 608.51 公顷，占总用地面积 15.19%。

第三章 规划定位与目标

3.1. 规划定位

以大武口晒有田园的发展建设为发力点，深入挖掘工矿文化，着力打响“富硒”品牌，将沟口街道打造成为贺兰山下生态环境优美、居住环境整洁，具有鲜明特色的富硒产业融合示范区。

3.2. 规划目标

到 2025 年，生态安全屏障进一步筑牢，现代产业体系加快构建，产业品牌化、

链条化、集约化水平明显提高。资源利用效率大幅度提高，国土空间开发保护格局得到优化。

到 2035 年，全面形成高质量、绿色发展的国土空间开发保护新格局，建成生态环境优越、文化特色彰显、主导产业鲜明、城乡融合发展、基础设施和公共服务完善的富硒产业融合示范区。

3.3. 规模确定

3.3.1. 人口规模

沟口街道 2022 年常住人口 1682 户 3292 人，户籍人口 2756 户 6175 人。

至 2025 年，预测沟口街道常住人口 3226 人；至 2035 年，预测沟口街道常住人口 3016 人。

3.3.2. 规划指标表

表 4-3-1 规划指标表

序号	类型	指标	现状	规划指标		属性
				近期	远期	
1	村庄发展	常住人口（人）	3292	3226	3016	预期性
2		户籍人口	6175	6052	5658	预期性
3		街道生产总值（万元）	—			预期性
4		人均纯收入（元）	—			预期性
5	国土空间开发保护	耕地保有量（公顷）	1306.59	1338.28	1338.28	约束性
6		永久基本农田保护面积（公顷）	1017.69	1017.69	1017.69	约束性
7		生态保护红线（公顷）	365.76	365.76	365.76	约束性
8		林地保有量（公顷）	907.09	941.67	941.67	约束性
9		建设边界面积（公顷）	—			约束性
10		留白用地（公顷）	—	7.35	7.35	约束性
11		建设用地总规模（公	619.58	618.89	618.89	预期性

		项)				
12		新增建设用地（公顷）	—	-0.69	-0.69	预期性
13		人均建设用地（平方米/人）	1003.37	1022.62	1093.83	预期性
14		公共服务设施用地规模（公顷）	32.45	45.89	45.89	预期性
15		基础设施用地规模（公顷）	8.62	8.77	8.77	预期性
16	人居环境	生活垃圾集中处理率（%）	50%	85%	100%	预期性
17		污水处理率（%）	30%	60%	100%	预期性
18		户用厕所普及率（%）	50%	85%	100%	预期性

第四章 国土空间总体布局

4.1. 底线约束

4.1.1. 永久基本农田保护红线

严格执行本轮石嘴山市国土空间总体规划永久基本农田划定成果，划定沟口街道永久基本农田保护红线面积 1017.69 公顷，占辖区总耕地面积的 77.26%，在统筹用地布局中对辖区内各类用地布局进行优化，避让基本农田，实现确保基本农田数量与布局严格得到落实。

4.1.2. 生态保护红线

严格执行本轮石嘴山市国土空间规划生态保护红线划定成果，划定沟口街道生态保护红线面积 365.76 公顷，占辖区面积 9.12%。

4.1.3. 历史文化保护范围线

落实上位规划中的明长城-沟口段的保护范围线,长城墙体两侧各扩 50 米为界,建设控制地带为墙体保护范围外两侧各扩 100 米为界。建设工程选址应避免各类保护对象。因特殊情况不能避开的,应尽可能对保护对象实施原址保护,并制定事先保护措施。确因公共利益需要进行建设活动,对各类保护对象无法实施原址保护,必须迁移异地保护的,应按规定报原批准认定部门批准。严格控制保护范围内各类建设活动,禁止在保护范围内建设与风貌不协调的建(构)筑物,加大各类违法建设和私搭乱建行为的整治力度。及时加固修缮文物、历史建筑等各类保护对象,消除安全隐患,整治不协调建筑和景观。

4.1.4. 灾害风险

辖区内有西大滩隐伏断层地震断裂带,新建建筑物避让距离为 100 米。

4.2. 国土空间格局

规划形成“一心两轴”的总体空间格局,“一心”为晒有田园,作为区域核心,承担沟口街道综合服务中心、产业中心、文化中心的职能。

302 省道作为辖区南北向发展轴线,联系石炭井街道和平罗县。

110 国道(世纪大道)为东西向发展轴线,承接大武口区和惠农区的联络。

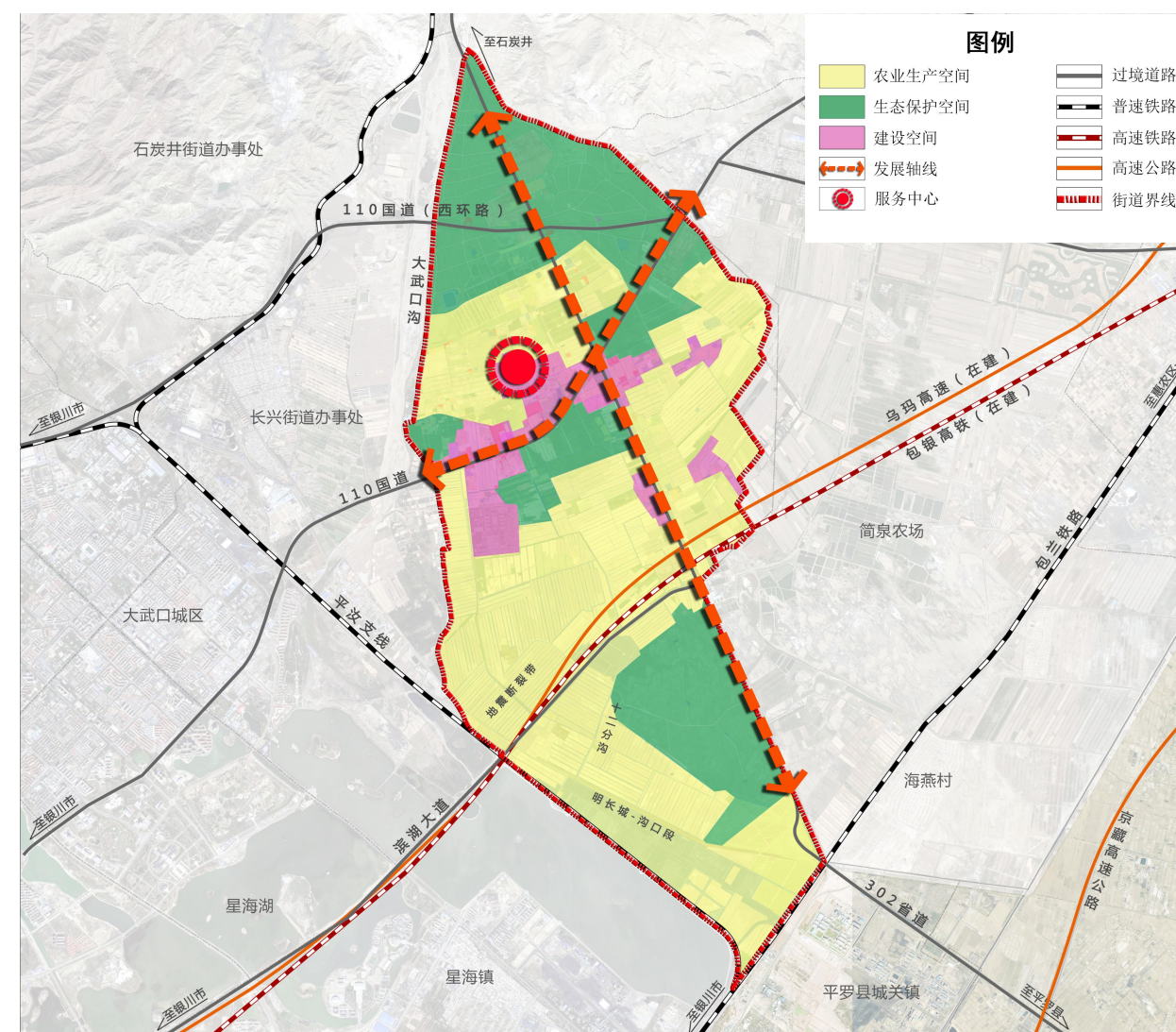


图 5-2-1 国土空间格局示意图

4.3. 用地结构与规划布局

4.3.1. 农用地布局

1、耕地

耕地面积为 1338.28 公顷,占辖区总用地面积的 33.40%,较基期年增加 31.69 公顷,增加区域为:

(1) 盐碱地改良 10.29 公顷。

(2) 已实施国土综合整治项目：一处为明水湖农场老场部现状其他草地、农村宅基地、空闲地、农业设施建设用地调整为水浇地 7.32 公顷；一处为晒有田园西北角现状其他草地调整为水浇地 8.11 公顷。

(3) 农业产业园项目：现状其他草地调整为水浇地 1.29 公顷。

2、林地

林地面积 941.67 公顷，占辖区总用地面积的 23.50%，较基期年增加 34.58 公顷，增加区域为沟口公园生态绿化修复。

4.3.2. 建设用地布局

1、居住用地

居住用地面积为 95.61 公顷，占总用地面积的 2.39%，较基期年减少 7.16 公顷，减少区域为明水湖老场部宅基地复垦为耕地。

2、公共管理与公共服用地

公共管理与公共服用地面积为 45.89 公顷，占总用地面积的 1.15%，较基期年增加 13.44 公顷，其中：原石嘴山监狱二监区(特殊用地)调整为机关团体用地（警示教育基地）3.51 公顷；绿洲社区和翠柳社区增加老年福利设施用地 1.2 公顷；晒有田园三期建设项目用地 3.29 公顷；原驾校场地（其他草地）调整为商业服务业用地 4.53 公顷；农业产业园新增商业服务业用地 0.91 公顷。

3、工业用地

工业用地面积为 135.44 公顷，占辖区总用地面积的 3.38%，较基期年增加 43.92

公顷，增加区域为现状采矿用地（砂石厂废弃矿采坑）调整为工业用地。

4、公用设施用地

公用设施用地面积为 8.77 公顷，占总用地面积的 0.22%，较基期年增加 0.14 公顷，增加区域为二住宅对面供水用地。

5、公园绿地

公园绿地面积为 1.29 公顷，较基期年增加 0.42 公顷，增加区域为二矿农场、三矿农场、旭辉巷小微公园。

6、广场用地

广场用地面积为 1.62 公顷，较基期年增加 1.17 公顷，增加区域为绿洲社区对面广场（变更调查为商业用地）、安置农场广场（变更调查为特殊用地）、沟口公园广场（变更调查为特殊用地）。

7、留白用地

留白用地面积为 7.35 公顷，占建设用地面积的 1.2%，增加区域为野奢营地北侧工业用地（原洗煤厂）、农业产业园对面（原牛奶厂）等工业用地。

4.4. 建设用地用途管制

各类城镇建设用途的准入应符合国土空间规划和其他相关规划，优先使用存量建设用地，引导城镇低效用地再开发，提高建设用地使用效率，落实建设用地标准控制制度，开展节约集约用地评价，推广应用节地技术和节地模式。

鼓励建设用地的复合性开发，设区市自然资源主管部门应在细则中按照用途相近、功能兼容、互无干扰、基础设施共享的原则，研究制定有助于产城融合、生活

便利、各类用途相互促进的兼容性地类和相关控制指标；会同发展改革主管部门，根据当地实际，研究制定有助于新产业、新业态发展的兼容性地类和相关控制指标。

留白用地宜维持现状用途为主，在用途明确前应控制区内新建扩建各项建设，按照原用途使用。

在不影响文化遗产保护的前提下，文化遗产区可准入符合国土空间规划的农用地整理、宜耕后备资源开发、生态修复和生态建设等工程。

辖区内的现状工业用地、物流仓储用地及 302 省道、110 国道沿街商业用地等建设用地，在符合准入条件前提下，控制各类建设项目的规模和强度，可合理安排诸如：生态保护与修复类项目建设，交通、基础设施及其他线性工程，物流仓储类项目，一类工业、二类工业项目，光伏或风力发电等清洁能源项目，依法批准的生态旅游及其配套设施建设活动等。

第五章 产业发展规划

5.1. 产业总体布局

一产：大田作物种植+特色瓜菜种植。

1.依托监狱、宁煤集团、安置农场共计 2 万亩左右的耕地进行大面积粮食作物种植。

2.依托晒有田园进行打造特色富硒示范园种植特色瓜菜。

二产：富硒农产品深加工

1.适度发展富硒农产品深加工产业，打造具有地方特色的农产品品牌。

三产：富硒农业观光+工矿文化体验+科普研学旅游

将现代化富硒农业深度游提升到研学高度，一、二、三产联动，带动富硒农业+文化+旅游产业融合

打造晒有田园⇨银杏生态园⇨现代农业产业园关联互动的游览小环线。

依托石嘴山监狱及拟建的警示教育基地打造法治文化宣传教育路线。

依托明长城、第二水源地沙地、星海湖北域湿地打造长城文化⇨大漠星空⇨人工湿地的多元文化旅游线路。

5.2. 主导产业发展方向

依托大武口晒有田园，打造特色富硒农产品种植、加工、销售、参观研学产业链。

5.6. 第三产业发展规划

1、富硒农业观光

在现有农庄基础上发展起来的集富硒果蔬种植、采摘、观光、体验于一体的现代化农业体验游览区。

2、工矿文化体验

深入挖掘辖区工矿文化，发动群众讲故事，写回忆，鼓励回收老物件，进一步充实工矿文化展示馆。

以一矿农场为试点，在保留矿区农场工房原貌的基础上，通过装修改造建成精品民宿，再现 80 年代前的居住生活场景，让城市游客回归久违的平房大院生活。

3、科普研学旅游

儿童野趣乐园：依托硒有田园三期建设项目两侧土地、草坪、坡地、树林等自然环境，为少年儿童量身定做成长乐园。通过探索、冒险、体验、学习，全方位增强少年儿童的体能素质、观察学习能力、解决问题能力，学勇气、学独立、学团队、学专注、学逻辑，打造儿童寓教于乐、贴近自然的体验中心。

户外探索区：以成年人运动为主，兼顾青少年运动的原生态运动基地。依托辖区西北侧遗留矿坑开发深坑秘密花园，打造越野场地，以及为自行车、摩托车打造的越野赛场、极限运动场地，无论男人女人、成人少年，都能在野性探索区发现生态的魅力与机械的激情，并可自我探索出更多玩耍方式。

林间露营区：以 500 亩银杏林为核心景观资源，通过在西侧、南侧地块移植成树，打造成近 1000 亩的以露营为主要功能的林间露营区，成为石嘴山最大的森林休闲露营地。

4、多元文化旅游

长城文化：依托明长城遗址资源和沿线生态资源，实施长城保护修缮、周边环境整治、风景廊道景观提升等工程，开展长城文化品牌赛事及实景演艺创作，扩大明长城沟口段影响力，打造国家长城文化公园沟口特色展示区。

大漠星空：合理开发沙地景观，打造最佳观星点，完善星空观测专业服务设施，增加沙漠体验，丰富星空沙漠体验业态。

5.7. 产业融合发展路径

1、实施农产品品牌战略，维护“富硒”品牌形象

2、共建共享 引导参与

政府引导，老百姓共同参与，社区动员指导老百姓开展美丽庭院大赛，一月一次拼比，设置奖励机制。

3、实行积分奖励机制

坚持因地制宜，尊重群众意愿，推行社会治理积分奖励机制，街道及社区对居民优化人居环境的各方面，通过检查考核按照“积分制”加以累计，达到规定的分值兑换生活用品。

4、打造康养小屋

结合硒有田园的打造，当有一定名气基础后，闲置的民房政府统一收储过来，打包引进投资主体，打造康养小屋。吸引城市老年人休闲度假形成“抱团养老”模式。

5、构建“互联网+”、“农业+”的农产品销售体系

以网络为平台，构建农产品市场营销体系。创新农产品营销方式，宣传优秀企业品牌和形象，建立农业对外交流的窗口和平台，提高组织化水平，增强对接能力，发挥“农超对接”的规模效益。

以抖音、快手等短视频网络直播平台，打造“农产品网红”，以富硒农产品为特色，结合互联网等现代信息技术，拓展销售渠道。

第六章 国土综合整治与生态保护修复

6.1. 国土综合整治

6.1.1. 农用地整理

结合高标准农田建设、中低产田改造、农田水利建设等进行农用地整治，完善农田水利设施，改善农业生产条件。

- 1、建设高标准农田 1017.69 公顷。
- 2、对现状沟渠进行清淤、砌护。

6.1.2. 建设用地整理

结合民房改建、道路改造、公共设施建设和环境治理，集中对散乱、废弃、闲置的居住用地进行整治。

对辖区内历史遗留砂石矿采坑进行生态环境恢复治理，平整土方，回填，地表覆土，植被恢复。

6.2. 生态保护与修复目标

符合“慎砍树、禁挖山、不填湖”的生态修复和整治要求，尽可能保留原有的自然地形、地貌。系统保护好自然风光和田园景观，形成以山、水、林、田、湖等生态空间为主体的自然生态网络。

6.3. 生态保护修复措施

- 1、加大生态保护力度，统筹山水林田湖草系统治理
- 2、加强农田防护林网建设
- 3、大力推进绿色发展，控制农业面源污染

第七章 历史文化保护利用及传承

7.1. 建立历史文化遗产保护体系

辖区内现有 1 处全国重点文保单位、1 处工业遗产。保护范围内应遵循相关政策法规要求的禁止性行为，不得进行与保护无关的建设活动，新建、扩建必要的基础设施和公益性公共服务设施除外。保护国家级、自治区级、市级非物质文化遗产，推进非物质文化遗产档案数据库、展示场馆和传承基地建设，加强对非物质文化遗产系统性保护力度。

序号	类别	级别	名称
1	文物保护单位—古文化遗址	国家级	明长城沟口街道段
2	工业遗产	二级工业遗产	大武口区农指居住区及灌溉大渠

7.2. 强化历史文化保护线管控

落实上位规划中的明长城-沟口段的保护范围线,长城墙体两侧各扩 50 米为界,建设控制地带为墙体保护范围外两侧各扩 100 米为界。

落实《石嘴山市工业遗产保护和利用规划》中的大武口区农指居住区及灌溉大渠的保护范围线和建设控制地带。

第八章 居民点规划布局

8.1. 建筑设计引导

8.1.1. 建筑风貌定位：红砖红瓦，坡屋顶，典型的西北工矿区民居风貌

8.1.2. 材质选取

考虑到当地普遍做法、居民经济实力，墙体建议以空心砖等新工艺墙体材料取代普通砖，从而降低粘土需求量，降低环境和经济成本；同时保留清水墙、石料、木材等地方传统建筑材料；屋面材质建议推广水泥类瓦材或玻璃纤维沥青瓦等高分子复类瓦材，逐步取代传统混凝土瓦。严格控制大面积玻璃幕墙、不锈钢、琉璃瓦等建筑材料的使用。

8.1.3. 色彩选取

(1) 主色调

主体色调为建筑墙体砖材、涂料和屋面所呈现出的青色系，规划整治主要通过

建筑材质保持统一色调。



(2) 协调色调

石材、木材等天然石材的色彩较为柔和，丰富整体色调，规划可以延续使用此类材质丰富建筑色调。



8.1.4. 整治措施

规划结合现状建筑质量及风貌的综合分析评价，根据建筑现有的使用功能和所处位置，提出不同的整治措施。

新建住宅建筑指引：新建住宅建筑按照《抗震宜居农房加固改造及新建技术规程》的要求进行建设。

建筑层数以一、二层为主。规划延续西北工矿区民居风貌与空间格局。确保建筑体量适宜，建设过程中，建筑退让主要道路不得少于 5 米。

8.2. 风貌引导

8.2.1. 建筑风貌规划指引

根据《110国道生态环境整治-沿线建筑风貌规划指引》（2022年），沟口街道片区风貌主题为“贺兰山下、晒有田园”。

1. 居民点整治：现状红砖墙面进行清理和修补，重点路段可刷清漆，维持原有建筑风貌，达到“旧貌换新颜”的整治效果。

2. 110国道沿线商业房：周边建筑物风格统一化，采用米黄色、赭色为主色调，屋檐采用坡檐口。

第九章 基础设施和公共服务设施布局

9.1. 基础设施规划

9.1.1. 道路交通规划

对辖区内的支路系统进行完善。包括晒有田园北侧支路连通，农业产业园内部新建道路；打通安置农场至三矿农场的联系道路。此外，对采摘园内部巷道进行硬化，完善居民点内部巷道。

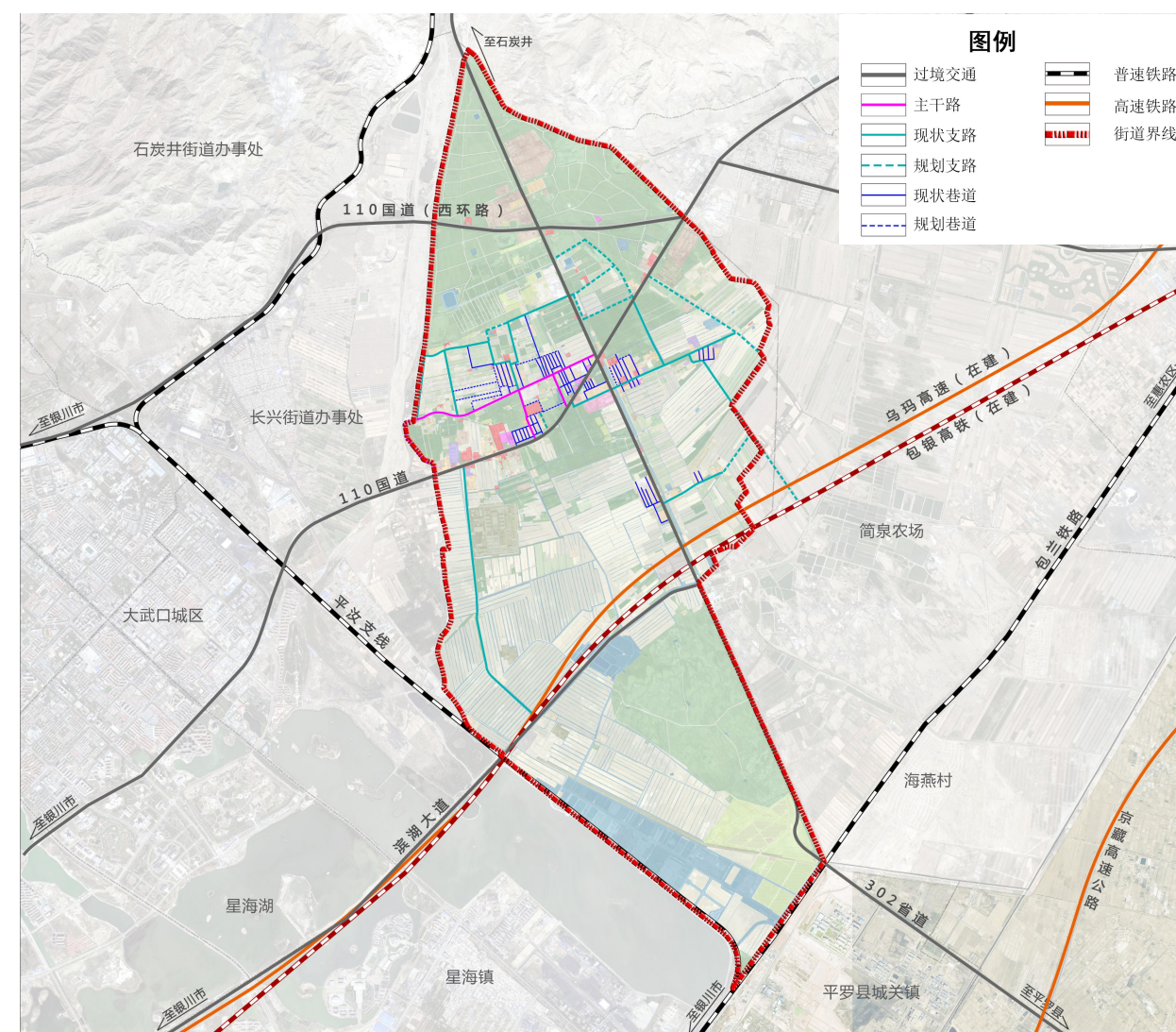


图 9-1-1 道路交通规划图

9.1.2. 给水设施规划

完善辖区给水管网体系，增设消火栓，保证给水质量。

供水管网已敷设居民点，主干管管径 160mm，支管 110-160mm。

规划新建晒有田园采摘园区域给水管网。

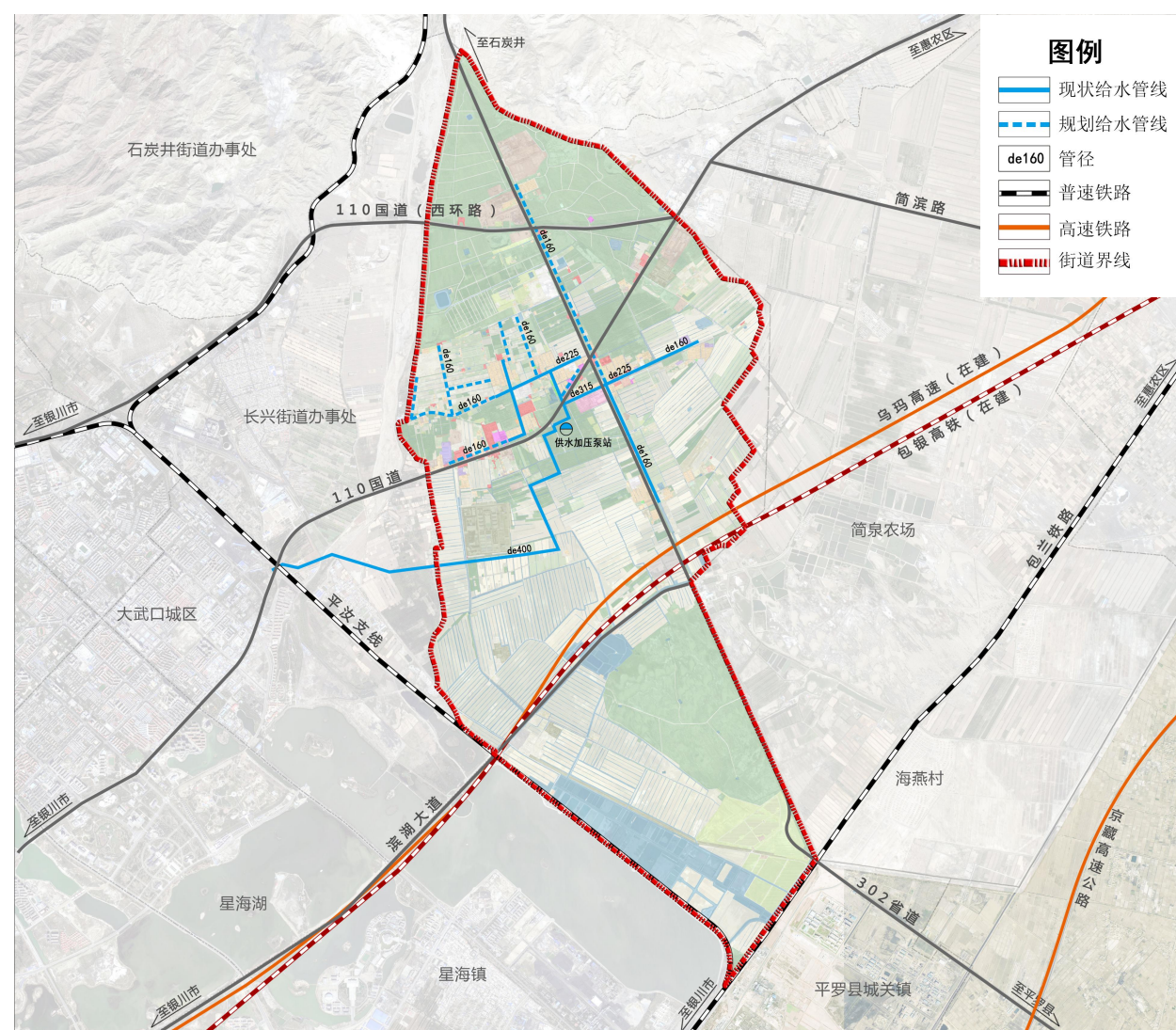


图 9-1-3 给水设施规划图

9.1.3. 排水设施规划

本次规划在小二楼区域新建用户排水主管、检查井等，主管连接至污水提升泵站进入市政管网。一矿农场新建污水管网、检查井、化粪池等处理设施。

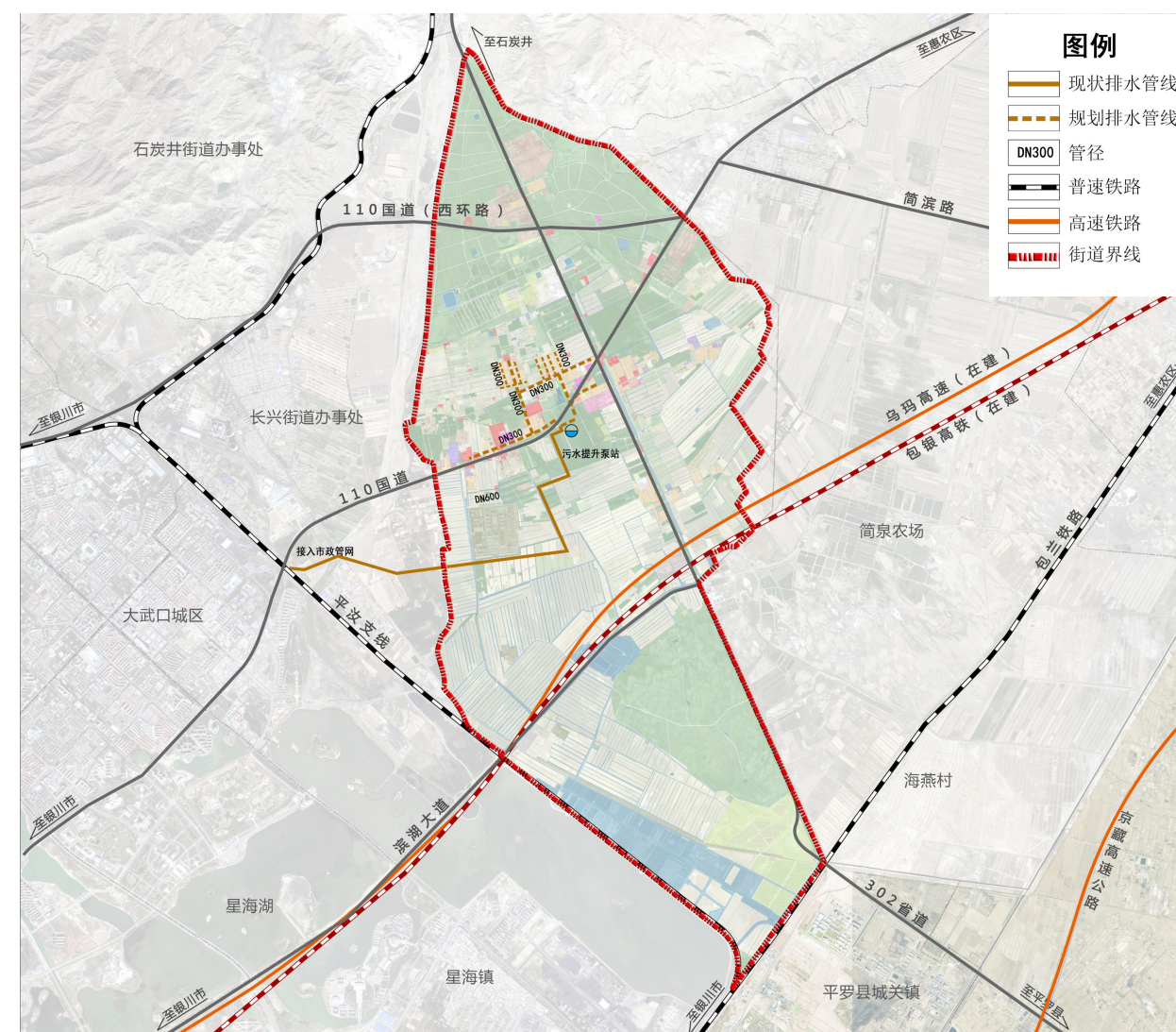


图 9-1-4 排水设施规划图

9.1.4. 电力设施规划

规划区内供电现状为 10KV 架空线路引入。10KV 线路分支线均进入规划区内，并在居民点内设置有杆上变压器，各居民巷道均已敷设 380V 架空线路。

根据现状调查，规划区内电力设施基本完备，也能满足远期规划区内供电负荷增长。

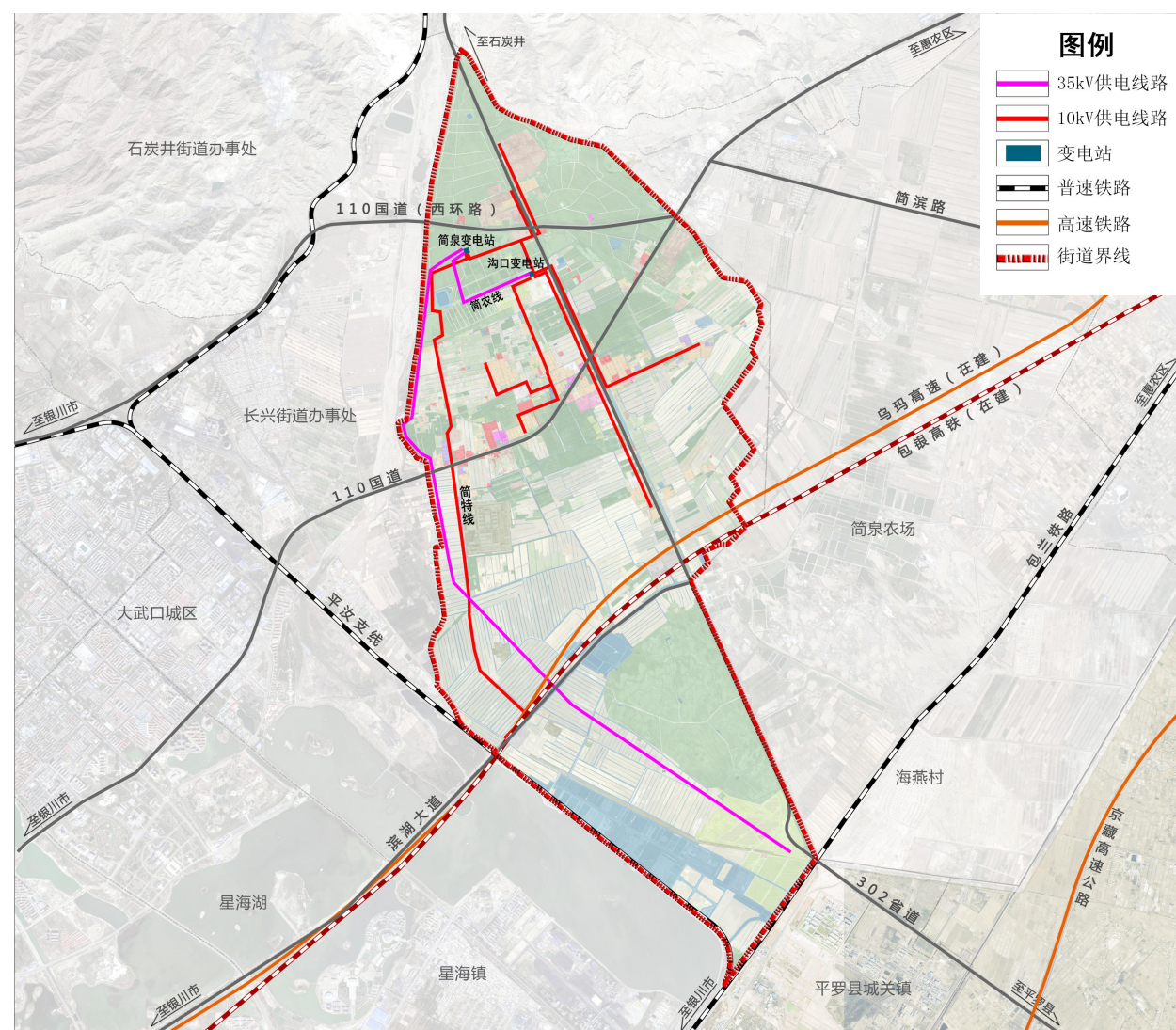


图 9-1-4 供电设施规划图

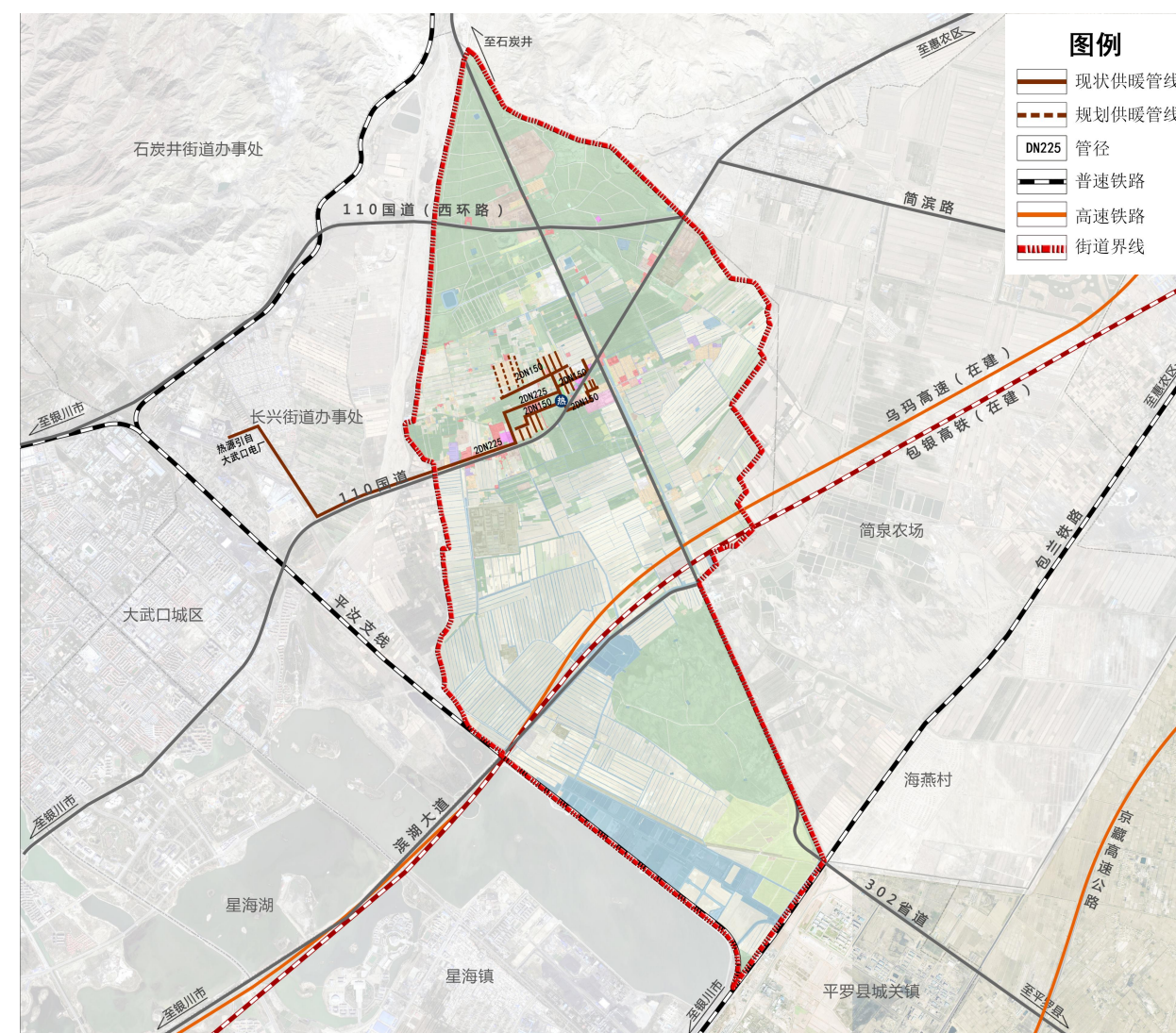


图 9-1-4 供热设施规划图

9.1.5. 供热设施规划

1、供热规划

二矿农场、三矿农场、安置农场、技校家属院等平房区热源距离较远，铺设集中供暖管道热损耗较大，不经济，规划采用清洁能源（空气源热泵）采暖。

一矿农场居民点接入集中供热管网。

9.1.6. 燃气设施规划

气源点由世纪大道天然气管道接入，敷设至各居民点，同时建设区域调压站。

区域内中压输配管网、区域调压站（楼栋调压箱）、低压庭院管网和用户燃气用具等组成。

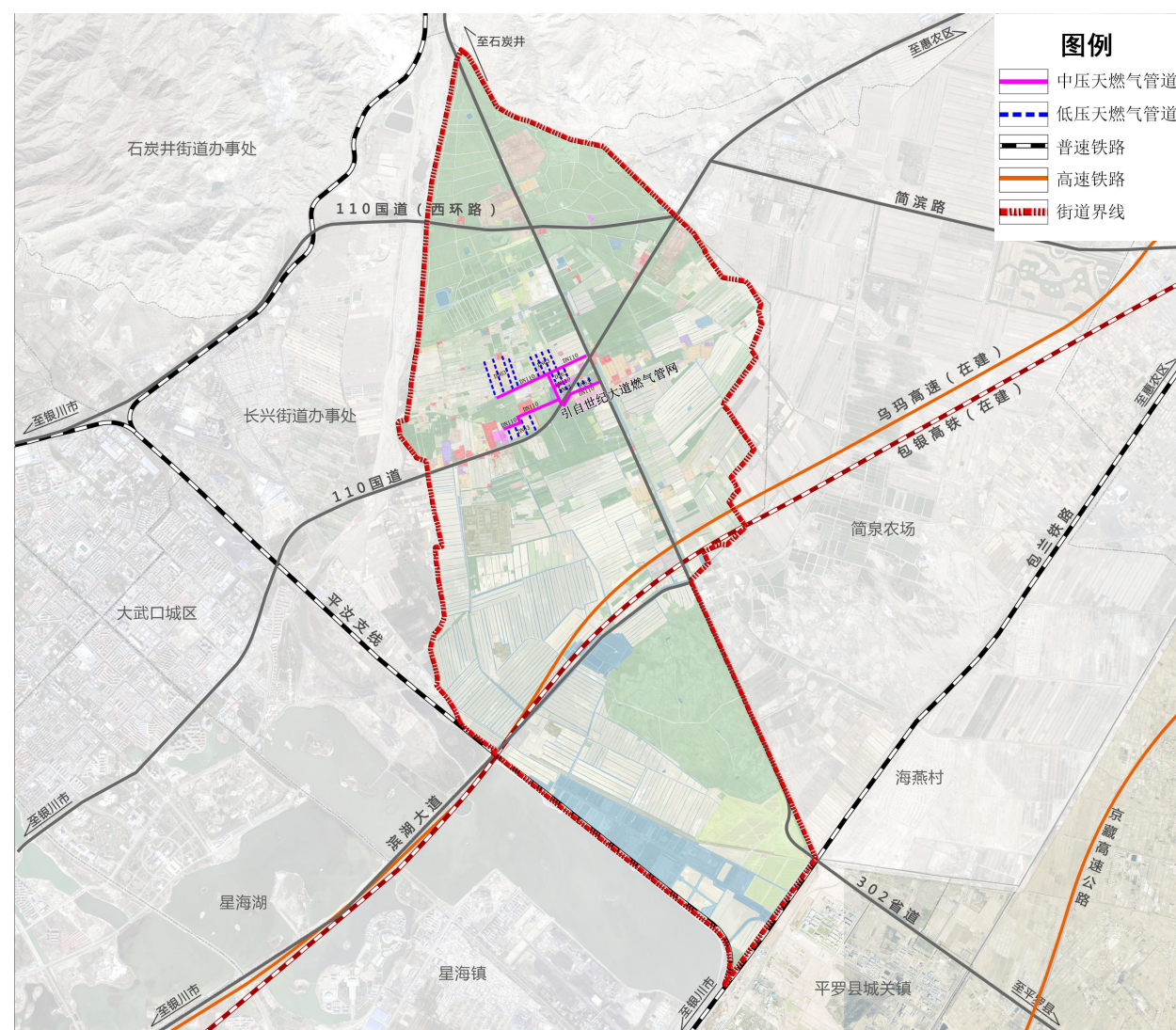


图 9-1-4 燃气设施规划图

2、垃圾收集与处理

采取“户分类、社区收集、街道转运、区处理”模式，辖区内应逐步建立严格的垃圾分类投放、密闭收集、压缩转运的收集处理系统。现有垃圾收集站改造提升为压缩式收集站，转运至石嘴山市垃圾焚烧发电厂集中处理。

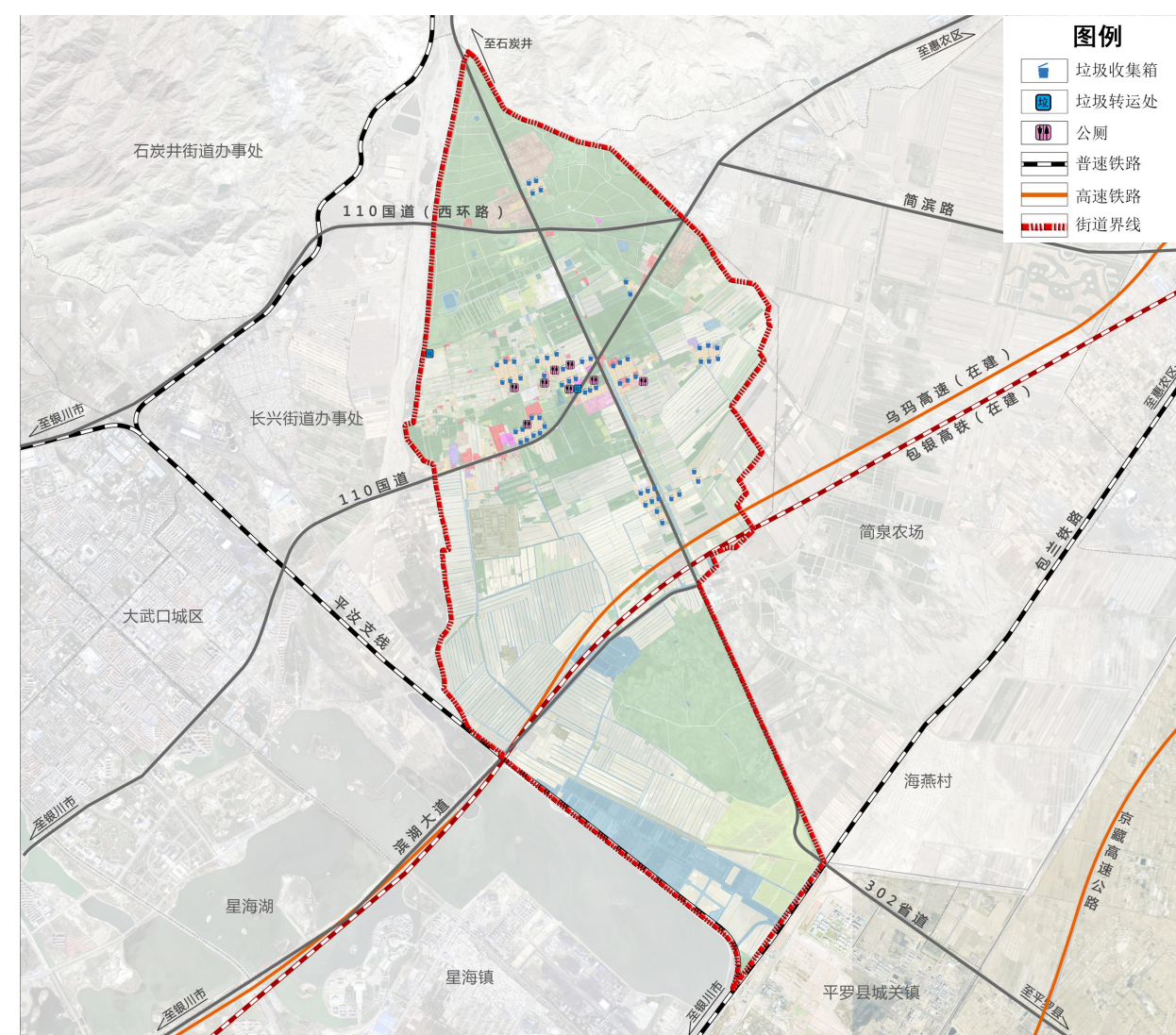


图 9-1-4 环卫设施规划图

9.1.7. 环境卫生设施规划

1、环卫设施建设

本次规划按 60 米服务半径在居委会、公共活动中心、主要道路附近合理设置垃圾箱。

辖区内已建两座垃圾中转站，规划结合现状垃圾中转站设置垃圾分拣中心 1 座。

9.2. 公共服务设施规划

1. 绿洲社区居委会西侧新建养老服务设施，占地面积 5700 平方米。
2. 翠柳社区居委会对面利用现状闲置房屋改造为老年活动室。
3. 绿洲社区原沟口市场对面广场改建，占地面积 2800 平方米。
4. 新建晒有田园三期（游客集散中心），占地面积 15906 平方米。
5. 二矿农场、三矿农场、旭辉巷居民点内新建小微公园绿地。

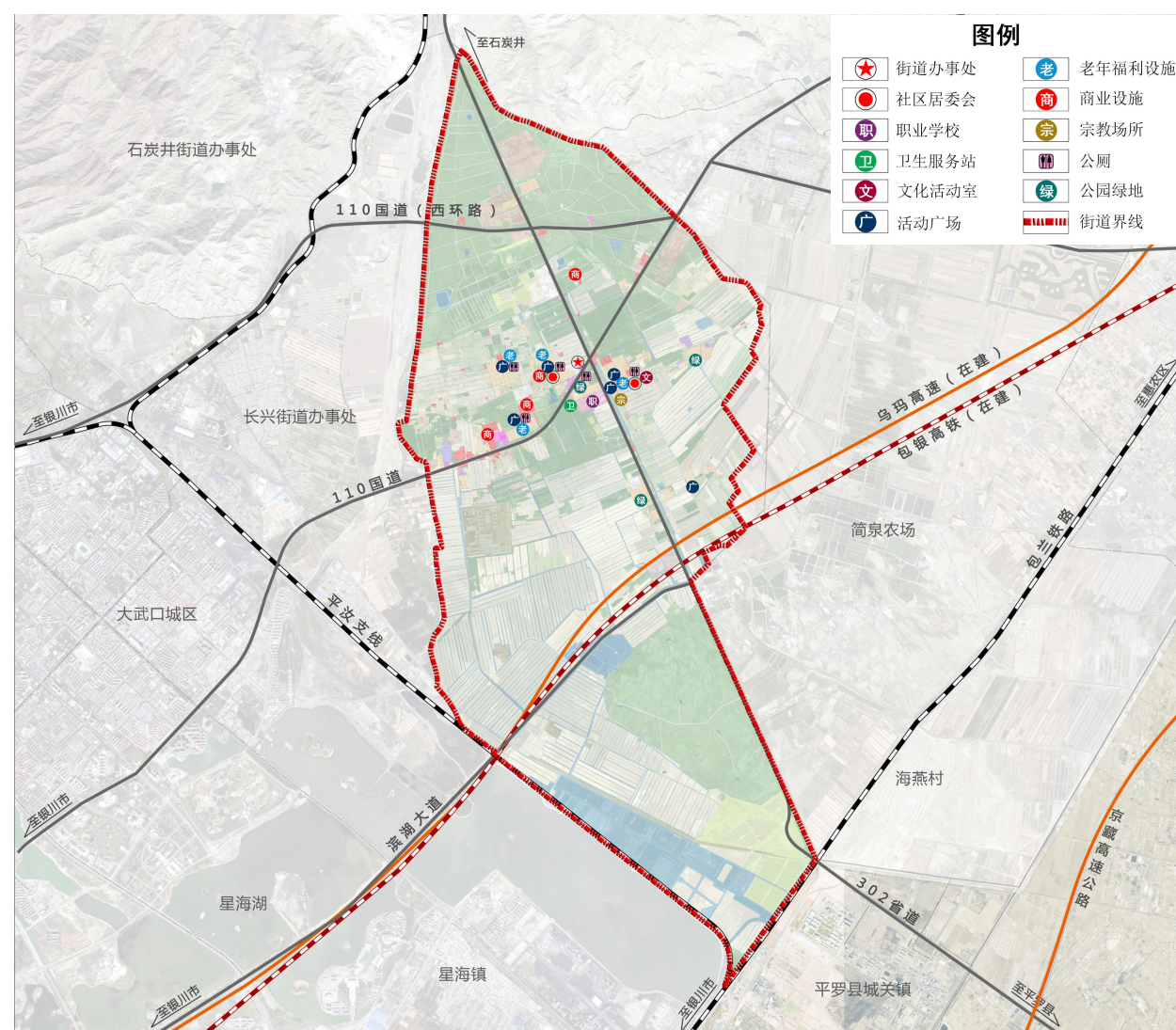


图 9-2-1 公共服务设施规划图

第十章 防灾减灾规划

规划将综合防灾中心设在街道办事处，负责防灾减灾的一切指挥调度；规划主要道路为主要疏散通道，各居民点的活动场地作为疏散场地；依托沟口卫生服务站等现有医疗设施，规划设置灾时医疗救助中心。

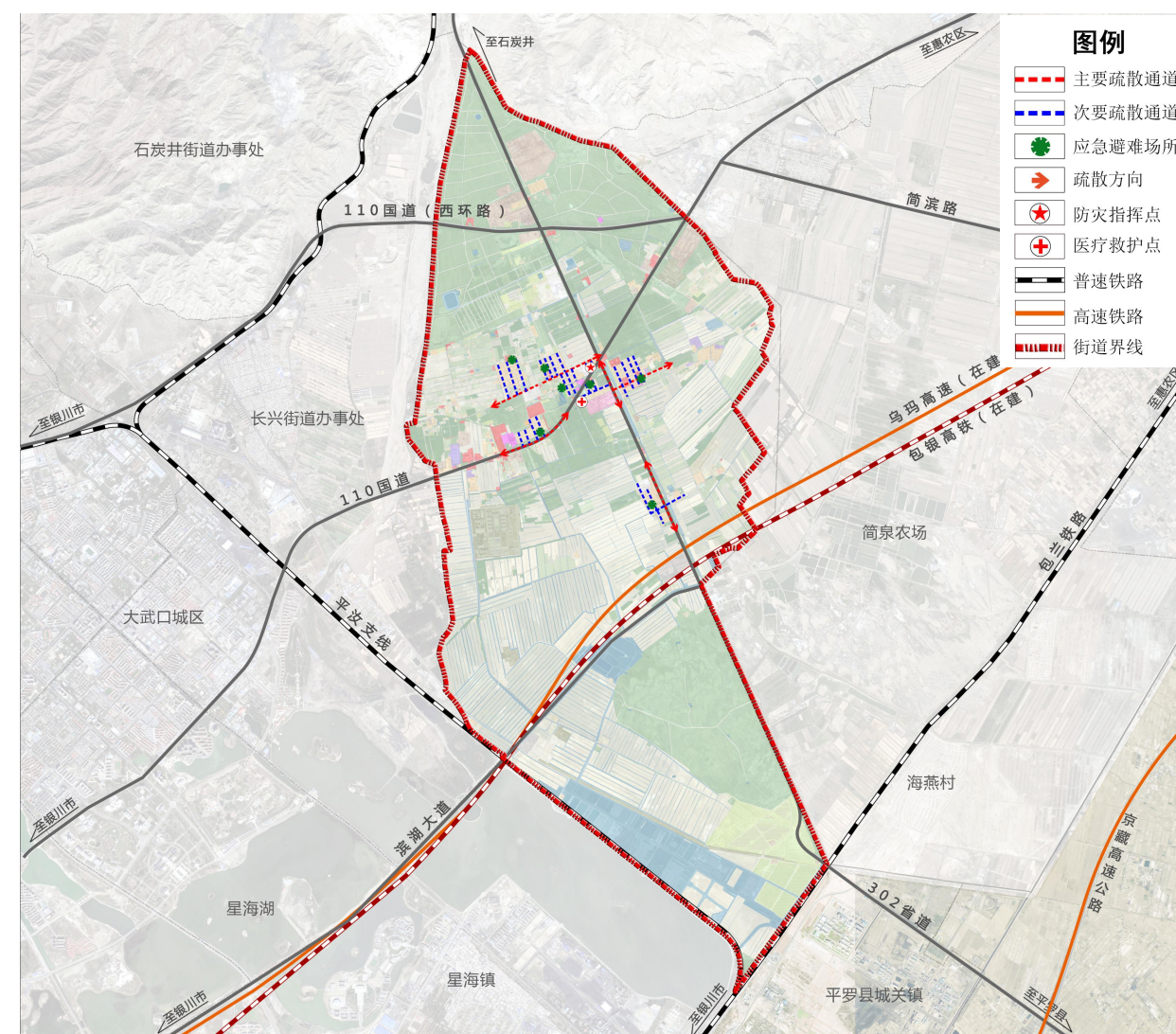


图 10-1-1 安全和防灾减灾规划图

第十一章 规划实施

11.1. 近期行动计划

依据辖区现有的建设水平和建设能力，近期建设的重点内容是基础设施配套、公共服务设施的完善、产业发展、居民点建设等。近期具体建设内容如下：

表 12-1-1 沟口街道近期建设项目表（2023-2035 年）

序号	类别	项目	内容	位置	规模	单位	投资估算(万元)	资金来源	建设主体	建设时序
1	基础设施	供水管网建设	晒有田园内部住户敷设供水管网，PEDe110 给水管 7400 米，PEDe63 给水管 4600 米。	晒有田园	12000 米	m	320	独立工矿专项资金	街道办	2024
		排水设施建设	在小二楼区域新建用户排水主管、检查井等，主管连接至污水提升泵站进入市政管网。一矿农场新建污水管网、检查井、化粪池等处理设施。	小二楼区域、一矿农场	205	户	820	独立工矿专项资金	街道办	2024
		亮化工程	在居民点主要道路安装太阳能路灯，设计采用 6 米金属灯杆，沿道路一侧单侧布置，间距约 35 米左右，共计 240 基。	居民点	240	基	100	独立工矿专项资金	街道办	2024
		巷道硬化	居民点生活巷道及晒有田园生产巷道进行混凝土硬化	居民点、晒有田园	10400	m ²	190	国土综合整治专项资金	街道办	2024

		清洁能源取暖	二矿农场、三矿农场、安置农场、技校家属院等平房区采用清洁能源采暖（空气热源泵）	平房区	60	户	300	专项资金	街道办	2025
2	公共服务设施	绿洲社区新建养老服务设施	在绿洲社区居委会西侧新建养老服务中心，规划用地面积 5700 m ² 。	绿洲社区	5700	m ²	600	专项资金	街道办+社会投资	2025
		翠柳社区改建养老服务设施	在翠柳社区居委会北侧利用现状闲置房屋改建老年活动室，规划用地面积 900 m ² 。	乌兰矿小二楼	900	m ²	80	专项资金	街道办+社会投资	2024
		宁夏法治警示教育实践基地(宁夏监狱原二监区)	新建 2#展厅、3#展厅、4#展厅、6#展厅和 11#地下消防水池，建筑面积 1515 平方米；改造 10#设备间建筑面积 132 平方米；加固围墙 4048m，混凝土道路硬化 2000m，广场硬化 1418m，混凝土路缘石 1906m，钢结构大门 1 项，配套给排水、消防、暖通、电气等外网设施。	石嘴山监狱原二监区	1647	m ²	1075	中央、自治区专项资金	石嘴山市司法局	2024
		绿洲社区广场改造	将绿洲社区居委会西北侧现状广场进行改造，硬化重新铺装，新建树池坐凳，新建水冲式移动公厕，新建四角亭，规划用地面积 2800 m ² 。	绿洲社区	2800	m ²	70	人居环境整治专项资金	街道办	2024
3	居民点建设	居民点小微公园	在二矿农场、三矿农场、旭辉巷等居民点利用空闲地建设小微公园绿地。	二矿农场、三矿农场、旭辉巷	4200	m ²	50	人居环境整治专项资金	街道办	2025

		人居环境整治	对辖区内居民点开展人居环境整治行动，拆除危房、违建房屋、整理庭院空间，完善绿化及灌溉管网。	辖区内居民点	5600	m ²	100	人居环境整治专项资金	街道办	2025
4	产业发展	晒有田园三期建设项目	新建公共服务用房1处，新建大门一座，新建沥青混凝土停车场，停车场入口铺装混凝土道砖。	晒有田园	15460	m ²	400	文旅产业专项资金	街道办	2024
		农业产业园建设项目	新建中心服务区、21座大棚和1座组合式装配冷库，农场体验区、户外拓展区	302省道以东、110国道以北	45	公顷	4000	社会资金	街道办+社会投资	2024
		宁夏怡诚烟花爆竹经营有限公司烟花爆竹仓储、物流、配送一体化项目	新建2座1.1级的仓库，6座1.3级的仓库，配套建设值班室、消防泵房、消防水池、供热设备和配电室等设施	302省道以东、110国道以北	20000	m ²	2000	社会资金	街道办+社会投资	2024
		多元文旅服务基地配套设施建设项目	新建多元文化旅游服务基地，建设入口景观节点、文化宣传长廊、长城文化展示区、大漠星空体验区，拓宽监狱门前主路，配套建设内部道路、供水、供暖、供电等基础设施	石嘴山监狱	90000	m ²	8000	文旅产业专项资金+社会资金	街道办+社会投资	2025

5	国土整治与生态保护修复	建设高标准农田	建设高标准农田654公顷。主要位于宁煤集团农场和安置农场	宁煤集团农场和安置农场	654	公顷	3300	国土综合整治专项资金	农业农村局+居民	2024-2025
		采坑生态环境恢复治理	对辖区内历史遗留砂石矿采坑进行生态环境恢复治理，平整土方，回填，地表覆土，植被恢复。	110国道以北	57000	m ²	570	国土综合整治专项资金	街道办	2024-2025
	总计						21975			

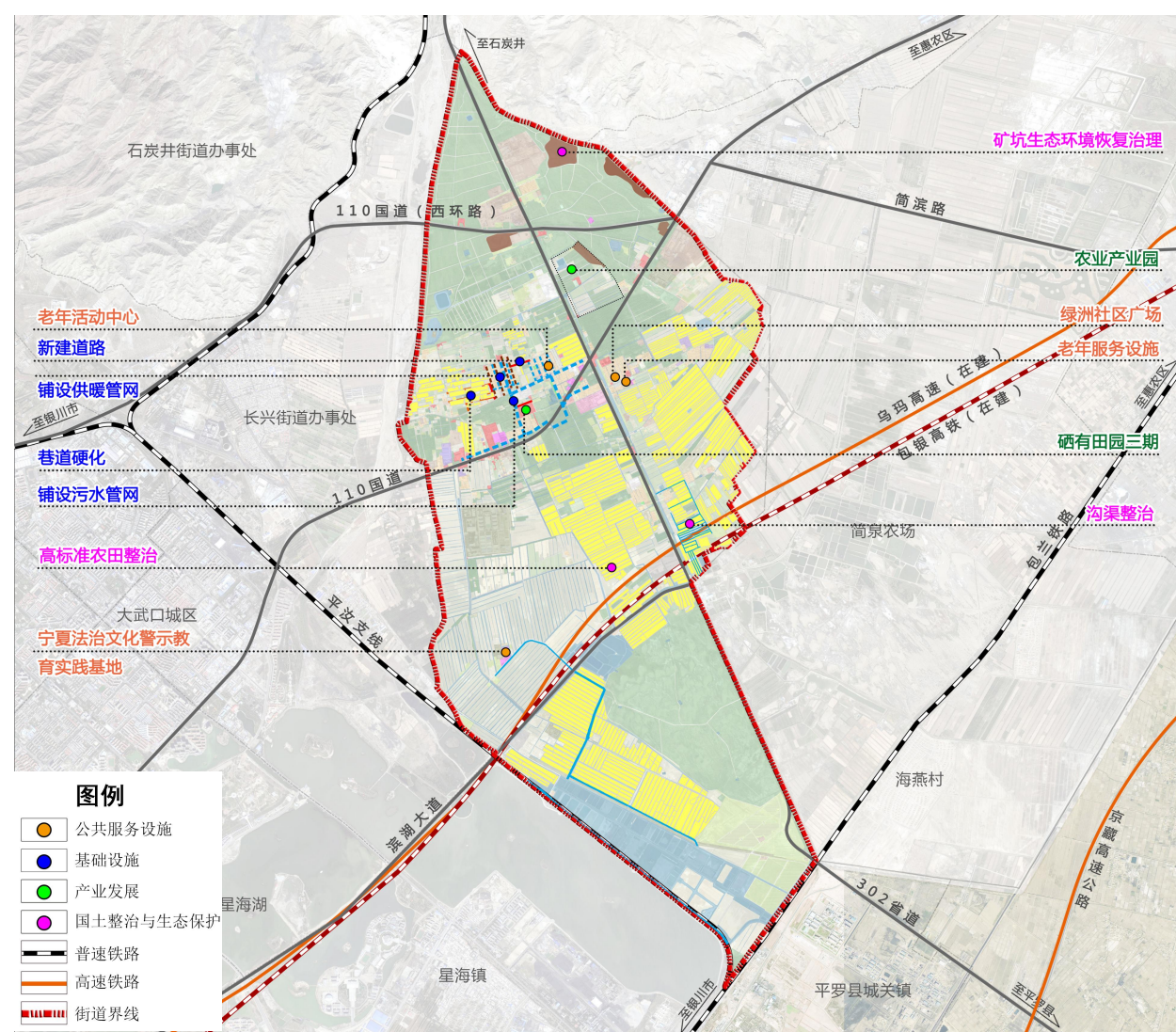


图 11-1-1 近期行动计划图

表 12-1-2 沟口街道远期建设项目表（2025-2035 年）

序号	类别	项目	内容	位置	规模	单位	投资估算(万元)	资金来源	建设主体	建设时序
1	基础设施	燃气管网建设	在小二楼区域、一矿农场新建燃气中压管道、低压管道、区域调压站、楼栋调压箱等设施。	小二楼区域、一矿农场	205	户	900	独立工矿专项资金	街道办	2026

		垃圾收集站改造	现有 2 座垃圾收集站改造提升为压缩式收集站，垃圾转运至石嘴山市垃圾焚烧发电厂集中处理。	居民点	2	座	300	人居环境整治专项资金	街道办	2027
		道路交通	硒有田园北侧支路连通，长度 500 米，宽度 6 米；新建安置农场至三矿农场的联系道路，长度 1600 米，宽度 6 米。	硒有田园、三矿农场	12600	m ²	340	专项资金	街道办	2030
2	居民点建设	一矿农场民宿改造	一矿农场现状民居 20 户改造为特色工矿文化民宿。保留矿区农场工房原貌的基础上，通过装修改造建成精品民宿	硒有田园	20	户	500	文旅产业专项资金	街道办	2030
		人居环境整治	进一步开展人居环境整治行动，拆除危房、违建房屋、整理庭院空间，完善绿化及灌溉管网。	辖区居民点	20000	m ²	800	人居环境整治专项资金	街道办	2026
3	产业发展	三矿农场设施农业建设项目	三矿农场新建 10 座种植大棚及装配式冷库，新建养殖园区	三矿农场	36000	m ²	1300	社会资金	街道办+社会投资	2030
		富硒农产品深加工建设项目	盘活现有停产企业，利用现有场地，新建加工车间，加工富硒玉米、富硒瓜果菜、富硒小麦、高粱等，完善富硒农产品产业链。	硒有田园	150000	m ²	5000	社会资金	街道办+社会投资	2030

	富硒农业观光园建设项目	引入数字化技术、物联网技术、智能机械自动化技术、新型作物栽培技术打造全国领先的智慧农庄，利用部分耕地适当种植油菜花等观赏经济型作物。	监狱片区	80	公顷	2500	社会资金	街道办+社会投资	2030
	多元文化旅游服务基地及配套设施建设项目（二期）	对明长城沟口段进行保护性修缮，新建明长城观景平台；对辖区南侧现状水系进行景观提升改造，打造湿地景观；完善多元文化旅游服务基地。	石山嘴监狱	200	公顷	4500	文旅产业专项资金+社会资金	街道办+社会投资	2030
总计						16140			

11.2. 规划实施保障

11.2.1. 组织保障措施

- (1) 成立领导小组
- (2) 建立部门协作与衔接机制
- (3) 调动和引导居民参与

11.2.2. 政策保障措施

- (1) 土地政策
- (2) 产业政策

(3) 人才及税收政策

11.2.3. 技术与管控保障措施

建立规划数据库及日常信息采集网络系统，以满足规划成果管理、规划实施管理的需要，提高建设过程中动态管理和监督的信息化水平，拓宽科学技术在规划实施中的应用前景，从而逐步实现规划业务规范化、规划编制科学化、规划成果数字化、规划管理信息化。

11.2.4. 资金保障措施

- (1) 拓宽资金来源渠道
- (2) 加大资金投入力度

11.2.5. 公众参与

1. 加强规划宣传，加大规划公开透明的力度和增强公信力。
2. 增强居民的规划意识，提高遵守、执行规划及有关法规的自觉性。
3. 设立监督机制，将公众参与引入规划编制、实施管理的各个层次和阶段。